

# ഉപദ്ധ്വസി

30-ാം പിറന്നാൾ പതിപ്പ്

ഈ കനൽ  
കെടാതിരിക്കുന്നു

തകഴിയുടെ നാടകങ്ങൾ  
ഡോ. രാജാ വാര്യർ ..... 70

ജന്തുക്രമയിലെ മാനവികത  
തകഴിയുടെ വെള്ളപ്പൊക്കത്തിൽ  
രഞ്ജു ജി. .... 77

വടുകന്റെ പാട്ട്  
വി. ഷിനിലാൽ ..... 81

കാഴ്ചി പറിക്കുന്ന പ്രായം  
പി.കെ. സുധി ..... 83

അറബിമലയാളസാഹിത്യം,  
ആഖ്യാനവൈവിധ്യങ്ങളുടെ വിസ്തൃത പ്രപഞ്ചം  
ഡോ. ബാവ കെ. പാലുകുന്ന് ..... 85

നിന്നെ ചിത്തയാക്കിയതാര്?  
പരിഭാഷ: റഹ്മാൻ വാഴക്കാട് ..... 97

പൊട്ടൻ  
ദിവാകരൻ വിഷ്ണുമംഗലം ..... 98

ഒരു യാത്രികന്റെ മൊഴികൾ സൂചിപ്പിച്ചത്  
ലതാലക്ഷ്മി ..... 99

മിനിക്കഥകൾ  
കെ.ടി. ബാബുരാജ് ..... 102

മുന്ന് കഥകൾ  
അജിജേഷ് പച്ചാട്ട് ..... 104

കേരളത്തിലെ ഗുന്ധരാജകൾ  
ഡോ. പ്രമോദ് ഇരുമ്പുഴി ..... 106

മോമോസോഷിയൻസ്  
കെ.എസ്. രതീഷ് ..... 110



ബാക്ഡ്രോപ്പ്  
വിനീഷ് കളത്തറ ..... 115

മിനിക്കഥകൾ  
അമീൻ പുറത്തിൽ ..... 120

ബന്യാമിന്റെ കുറുംകഥകൾ  
ആസിഫ് എം. .... 121

പുരാവൃത്തവും സാഹിത്യവും -  
ഇടശ്ശേരിയുടെ കാവിലെഴാട്ടിനെ  
അടിസ്ഥാനമാക്കി  
ഡോ. എൻ. അജിത്കുമാർ ..... 125

വെയിലടങ്ങുന്നതിനു മുന്ന്  
പ്രകാശൻ മടിക്കൈ ..... 130

ഭാഷാപഠനത്തിലേക്കൊരു പുതിയ വീഥി  
ഡോ. പി.എസ്. രാജേഷ്കുമാർ ..... 131

ശൂനകജന്മം  
സോമൻ കടലൂർ ..... 132

സാമൂഹികാവസ്ഥകളിലേക്ക്  
തുറന്നുവെച്ച കഥാജാലങ്ങൾ  
ഷാനവാസ് പോങ്ങനാട് ..... 133

വാക്യവും ശരത്സം  
എൻ.കെ. ഹരീഷ്കുമാർ ..... 135

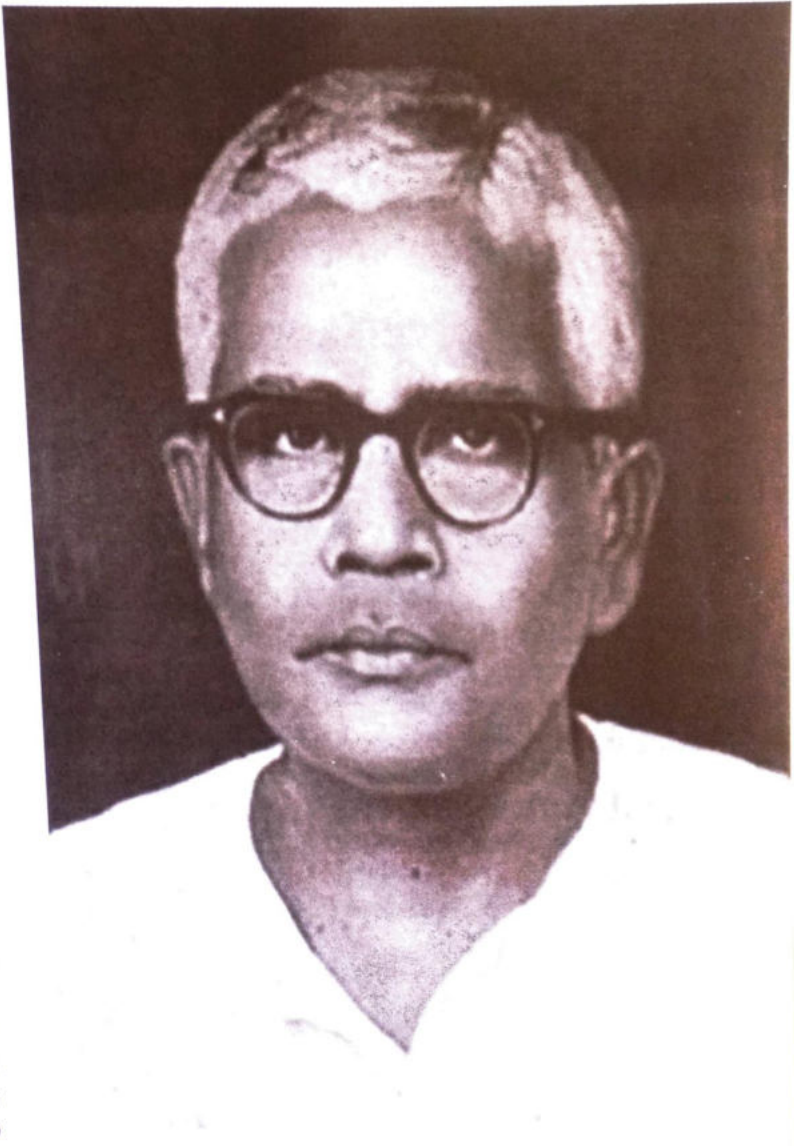
പൊളിറ്റിക്സ്  
റഷീദ് കുമാരപുത്തൂർ ..... 135



ഡോ. എൻ. അജിത്കുമാർ

# പുരാവൃത്തവും സാഹിത്യവും- ഇടശ്ശേരിയുടെ കാവിലെഴുതിനെ അടിസ്ഥാനമാക്കി

പ്രകൃത്യതീതശക്തികളെ മനോഘടനയ്ക്കിണങ്ങും വിധം പൗരാണികർ വ്യാഖ്യാനിച്ചിതിന്റെ നേർരേഖകളായി പുരാവൃത്തങ്ങൾ നിരീക്ഷിക്കപ്പെട്ടിട്ടുണ്ട്. ആധുനികജീവിതപരിസരങ്ങളിൽ പ്പോലും വിനിമയസാഹചര്യം നിലനില്ക്കുന്ന പുരാവൃത്തങ്ങൾക്കു മനുഷ്യന്റെ സാംസ്കാരികവികസനങ്ങളെ രൂപപ്പെടുത്തുന്നതിലും നിർണ്ണായക പങ്കുണ്ട്. ഭാരതത്തിന്റെ സാംസ്കാരികവൈവിധ്യം പതിനെട്ടിലേറെ പുരാണങ്ങളിലായി പകർന്നു കിടക്കുന്ന ദേവസങ്കല്പങ്ങളുമായി ഏറെ ബന്ധപ്പെട്ടിരിക്കുന്നു. ഈ ദേവസങ്കല്പങ്ങളെ ഒന്നിലേയ്ക്കാവാഹിക്കാനുള്ള മനോഘടനയിലാണ് ഭാരതീയസംസ്കാരത്തിന്റെ പഴുതുകൾ നിർമ്മിക്കപ്പെട്ടിട്ടുള്ളത്. അതിൽനിന്നു മുക്തമായ യാതൊന്നും ഇന്ത്യൻ പശ്ചാത്തലത്തിൽ രൂപപ്പെട്ടിട്ടുമില്ല. കലയിൽ പ്രത്യേകിച്ചും സാംസ്കാരികമായ ഏകീകരണത്തിന്റെ ഈ സ്വാഭാവം കേരളീയപശ്ചാത്തലത്തിലും പ്രസക്തമാണ്. മലയാളിയുടെ സാംസ്കാരികജീവിതത്തെ സവിശേഷമായും സജീവമായും നിലനിറുത്തുന്ന



പ്രകൃത്യതീതശക്തികളെ മനോഘടനയ്ക്കിണങ്ങും വിധം പൗരാണികർ വ്യാഖ്യാനിച്ചിതിന്റെ നേർരേഖകളായി പുരാവൃത്തങ്ങൾ നിരീക്ഷിക്കപ്പെട്ടിട്ടുണ്ട്.

ളിയുടെ വീരത്തിനുമുമ്പിൽ ദാരികന്റെ രൗദ്രം തോൽക്കുന്ന പരിണാമമാണ് കാളീകഥയിലെ വിഷയം. എന്നാൽ ആ കാളിതന്നെ രൗദ്രമായവതാരം കൊണ്ടാലോ? അവളുടെ രൗദ്രത്തെ കീഴടക്കാൻ അതേ വീര്യത്തെത്തന്നെ എടുത്തുപയോഗിക്കുന്ന മനുഷ്യപ്രകൃതി നാടകീയമായ വല്ലാത്തൊരു കാഴ്ചപ്പാടായി തീരുന്നു. ഈ വിസ്മയത്തെ നിലനിറുത്തിക്കൊണ്ടുതന്നെ ദേവതാപുരാവൃത്തത്തെ മലിനമാക്കാതെ കാണാനും കവി ശ്രദ്ധിക്കുന്നുണ്ട്. നരബലി എന്ന സങ്കല്പത്തിൽ വൈരുദ്ധ്യാധിഷ്ഠിതമായി പ്രതിഫലിക്കുന്ന ഈ പരിണാമത്തെ ഫോക്ലോർ സിദ്ധാന്തങ്ങളിലെ മാർക്സിസ്തൻ ചിന്താഗതിയുമായി കൂട്ടിവായിക്കേണ്ടതുണ്ട്. ഒപ്പം വല്ലാത്തൊരു നൊമ്പരം അവശേഷിപ്പിച്ചുകൊണ്ടു വിടവാങ്ങുമ്പോൾ കരുണം ജീവിതത്തിന്റെ വ്യാഖ്യാനമായും പ്രായശ്ചിത്തം പാപപരിഹാരമായും തീരുന്നു. കർമ്മഫലത്തിൽ നിന്നു ദേവതകൾക്കുപോലും മുക്തിയില്ലെന്നു ഓർമ്മപ്പെടുത്തലും ഇവിടുണ്ട്. ഫോക്ലോർ വളർത്തുന്ന ധർമ്മപരതയുടെ ആ അംശവും പുരാവൃത്തത്തിന്റെ ഭാഗമാക്കിക്കൊണ്ടാണ് കാവിലെപ്പാട്ടെന്ന കവിത സജീവമാകുന്നത്.

ഫ്രോയിഡിന്റെയും യൂണിന്റെയും മനശ്ശാസ്ത്രസിദ്ധാന്തങ്ങൾ ഇവിടെ ശ്രദ്ധേയമാണ്. മനസ്സിന്റെ ഗതിവിഗതികൾ നിരീക്ഷിച്ചുകൊണ്ട് ഫ്രോയിഡ് 'അന്തർപ്രേരണാസിദ്ധാന്തം' മുന്നോട്ടു വയ്ക്കുന്നുണ്ട്. ഇതിൽ ഒന്നാമത്തേത് പ്രജനനോദ്ദേശ്യത്തോടെയുള്ള ലൈംഗികാഭിവാഞ്ഛയും രണ്ടാമത്തേതു നശീകരണാത്മകതയുമാണ്. നശീകരണാത്മകമായ അന്തർപ്രേരണയെ ലൈംഗികചോദനകൊണ്ടു നിർവീര്യമാക്കാമെന്നും അദ്ദേഹം വിവക്ഷിക്കുന്നു. യൂണാകട്ടെ 'ആദിപ്രരൂപം' എന്ന സങ്കല്പനം മുന്നോട്ടുവച്ചുകൊണ്ടു സാമൂഹികമായ ഒരു അബോധമനസ്സിനെ അവതരിപ്പിക്കുന്നു. ബുദ്ധിമാനായ വൃദ്ധൻ, മാതൃകയായ അമ്മ എന്നീ രണ്ടു ആദിപ്രരൂപങ്ങളുടെ സാന്നിധ്യം അദ്ദേഹം നിരീക്ഷിക്കുന്നുണ്ട്. ഫ്രോയിഡിന്റെയും യൂണിന്റെയും മനശ്ശാസ്ത്രനിരീക്ഷണങ്ങൾ ഒരുപോലെ കാവിലെപ്പാട്ടിൽ വിഷയമാക്കിയ കാളീപുരാവൃത്തവുമായി ഏതാണ്ട് യോജിക്കും. ഈ നശീകരണോന്മുഖതയെ ലൈംഗികചോദനകൊണ്ടു പ്രതിരോധിക്കാനുള്ള ശ്രമം കാളീപുരാവൃത്തത്തിനനുബന്ധമായി അനുഷ്ഠാനങ്ങളിൽ പ്രകടമാണ്. കൊടുങ്ങല്ലൂർക്ഷേത്രമുൾപ്പെടെയുള്ള കാളീസ്ഥാനങ്ങളിലെ തെറിവിളി ഇവിടെ മികച്ച ഉദാഹരണമാക്കാം. അതുമാത്രമല്ല, ഈ തെറിവിളിക്കായി ഏറിയകൂറും ജനങ്ങളെത്തുന്നത് പാലക്കാടും മലപ്പുറത്തും നിന്നാണെന്ന വിഷയവും കാവിലെപ്പാട്ടിലെ ഇതിവൃത്തവുമായി ബന്ധിപ്പിക്കണം. ഫ്രോയിഡിയൻ സിദ്ധാന്തങ്ങളുടെ മികച്ച നിർവഹണം ഇപ്രകാരം കാളീപുരാവൃത്തത്തിൽ പ്രകടമാവുന്നുണ്ട്. ഒപ്പം ഏഴുവർഷം കാളിയ്ക്കുമുമ്പിൽ നോമ്പുനോറ്റ് ലഭിച്ച കുഞ്ഞ് പ്രജനനോന്മുഖമായ ലൈംഗികതൽപ്പരതയുടെ പ്രത്യക്ഷീകരണമാണ്. ഇതിനെ നാം ഉർവരതയെന്നു മാറ്റിപ്പറയും. യൂണിന്റെ ആദിപ്രരൂപസങ്കല്പനം വിശ്വമാതാവായ കാളിയിലുണ്ട്. എന്നാൽ അത് ഫ്രോയിഡ് ചൂണ്ടിക്കാട്ടിയ നശീകരണോന്മുഖതയെന്ന നിലയിൽ പ്രകടമായി വിപരീതസ്വഭാവത്തിലെത്തിച്ചേരുകയാണ്. അവിടെയാണ് കുഞ്ഞിന്റെ ബലിതർപ്പണം പ്രസക്തമാകുന്നതും. ഇവ്വിധം സൃഷ്ടിയും സംഹാരവും പ്രതിഫലിക്കുന്നൊരു ആദിപ്രരൂപസങ്കല്പം കാളിയിൽ പ്രകടമാകുന്നു. അതിന്റെ പരിസമാപ്തിയായിരുന്നു ആത്മബലിക്കു തുല്യമായ സാരതസമർപ്പണം. വളരെ വിചിത്രവും വൈപരീത്യസ്വഭാവമുള്ളതുമായൊരു സങ്കല്പമായി ഇവിടെ കാളീപുരാവൃത്തം പരിണിക്കുകയാണ്.

പൊതുവിൽ ശക്തിയുടെ കവിയെന്നാണ് ഇടശ്ശേരി അറിയപ്പെട്ടു

**പൊതുവിൽ ശക്തിയുടെ കവിയെന്നാണ് ഇടശ്ശേരി അറിയപ്പെടുന്നത്. ശക്തിയെന്നാൽ കിഴക്കൻ മൂല്യസങ്കല്പത്തിൽ അതു ദേവികുടിയാണ്. അതിന്റെ പ്രാദേശിക ഭേദമായി കാളി കേരളത്തിൽ അറിയപ്പെട്ടു. ഇടശ്ശേരിയുടെ കവിതയ്ക്കു കരുത്തും രൗദ്രതയും കൂടുവാനുള്ള കാരണം ഈ ശക്ത്യുപാസനയുമായി ബന്ധപ്പെട്ടിരിക്കുന്നു. രാമലക്ഷ്മണന്മാരെ തോളിൽ ചുമന്നു, അവരുടെ പാദങ്ങൾ സ്വകരങ്ങളിൽ താങ്ങി, രാവണന്റെ എതിർത്തുവരുന്ന ശസ്ത്രഘാതത്തിന്മേറ്റു വാടാതെ മുന്നോട്ടുമുന്നോട്ടാഞ്ഞു കൂതിക്കുന്ന ഹനുമാന്റെ രൂപത്തെ ധ്യാനിക്കാൻ ഇടശ്ശേരിക്കല്ലാതെ മറ്റാർക്കും കഴിയാത്ത കാരണവും ഇതുതന്നെ. മനോഘടനയിലെ ഈ കരുത്ത് അനുഷ്ഠാനനിഷ്ഠമായ പുരാവൃത്തത്തിലൂടെ സഫലമായൊരു പ്രതീകസൃഷ്ടിയാക്കിക്കൊണ്ടു സാംസ്കാരികമായ പുനർനിർമ്മിതിക്ക് അദ്ദേഹത്തിനു കഴിഞ്ഞു. കാലങ്ങളെ അതിജീവിച്ചു നിലനിൽക്കുന്ന പുരാവൃത്തത്തിന്റെ ജൈവസ്വഭാവം ഇതിലൂടെ പ്രകടമാകുന്നതും നാം അറിയുന്നു. സാഹിത്യം സാംസ്കാരിക ഭേദമായി ഓജസ്സോടെ പ്രതികരിക്കുന്ന വിധവും ഇതുതന്നെ.**